

«СОСНОВОБОРСКИЕ ДЮНЫ – 2017»

1-й день соревнований - 22 апреля:

1. Организаторы соревнований: Комитет по физической культуре и спорту Ленинградской области, Комитет по делам физической культуры, спорта, туризма и молодежной политике г. Сосновый Бор, Региональная спортивная федерация спортивного ориентирования Ленинградской области. Непосредственное проведение соревнований возлагается на МБОУДО ДДЮТиЭ «Ювента».

Состав судейской коллегии

Главный судья: Кириченко Елена Сергеевна

моб. тел. +7 911 991 27 26.

Директор соревнований: Мельников Фёдор Михайлович.

моб. тел.+7 921 308 46 25 .

Главный секретарь: Ушакова Елена Алексеевна.

Раб. тел. 8 (81369) 2-47-63, моб. тел. +7 921-302-46-06, e-mail: helena.ushakova@gmail.com

Зам. гл. секретаря по компьютерному хронометражу: Гультьев Юрий.

Инспектор соревнований: Кузнецов Роман.

Зам. гл. судьи по СТО: Стулов Сергей.

2. Время и место проведения соревнований.

Соревнования проводятся 22-23 апреля 2017 года в г. Сосновый Бор.

Регистрация участников 1-го и 2-го дня соревнований будет проходить на месте старта.

3. Программа соревнований.

Дата	Наименование	Время	Место проведения
22 апреля суббота	Регистрация участников	с 13.30	д. Липово (лесной массив)
	Спринт	Начало старта: 15.00	
	Награждение	На финише (по мере определения победителей)	Примечание: организаторы вправе не обеспечивать призами участников, не вышедших на награждение.
24 апреля воскресенье	Регистрация участников	с 10.30	г. Сосновый Бор (парк «Приморский»)
	Классика	Начало старта: 12.00	
	Награждение	На финише (по мере определения победителей)	Примечание: организаторы вправе не обеспечивать призами участников, не вышедших на награждение.

4. Возрастные группы.

22 апреля: М, Ж 10, 12, 14, 16, 18, 20, Элита, 35, 40, 45, 50, 55, 60, 65, 70, 75 , 80 , 85, Open , ДТР (дети + тренер или родитель)

23 апреля: М, Ж 10, 12, 14, 16, 18, 20, Элита, 21К, 35, 40, 45, 50, 55, 60, 65, 70, 75, 80, 85, Open , ДТР.

5. Подведение итогов, награждение.

Результаты соревнований определяются в соответствии с п.п.28.1-28.7 Правил. Победители и призеры 1-го и 2-го дня соревнований в группах МЖ 10-85 памятными призами.

6. Порядок и сроки подачи заявок, целевой заявочный взнос.

Заявка на соревнования производится через сайт <http://o-reg.spb.ru>. Предварительная заявка участников заканчивается **19 апреля** в 23 ч. 59 мин. Заявка на месте возможна при наличии свободных мест в группе.

Стартовый взнос:

- МЖ 10, 12, 14, 16, 18, Open, ДТР, а также пенсионеры по возрасту и студенты дневной формы обучения – 150 руб./чел./дн.
- МЖ 20, Э, 21-к и старше - 300 руб./чел./дн.

7. На соревнованиях будет применяться электронная отметка SFR-system. Можно стартовать с личными или арендованными ЧИПами.

Местность соревнований - биатлонный комплекс СКК «Малахит» в д. Липово.

Район соревнований представлен дюнным массивом, вытянутым с севера на юг с крутыми склонами (перепад высот до 20 м), на склонах имеются остатки оборонительных сооружений времен ВОВ; равнинной частью с болотами и зарослями.

Проходимость леса – от чистого соснового леса до труднопроходимого. Дорожная сеть представлена лыжероллерной асфальтированной трассой, частично огороженной забором, дорожками и тропам, пропашными канавами.

Снежный покров на 17 апреля 5-10 см нового снега, затруднения для бега минимальны.

Опасные места.

1) Крутые восточные склоны.

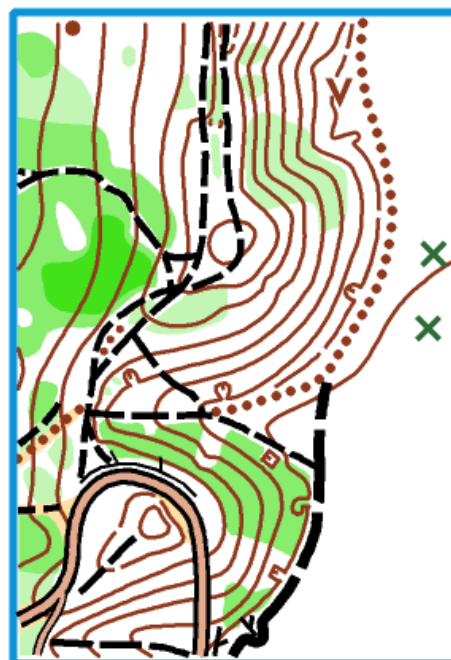
Ограничение района соревнований.

С запада проходит шоссе г. Санкт-Петербург – г. Сосновый Бор, с востока – болото, с юга – дер. Липово, с севера – в 1,5 км дер. Кандикюля.

Аварийный азимут.

В случае потери ориентировки необходимо двигаться на **запад** к шоссе и далее на **юг** по обочине дороги до д. Липово к биатлонному комплексу.

Карта соревнований: карта составлена в 2017 г., автор карты - С. Стулов. Масштаб карты 1:5000 - 1:7500. Карты напечатаны на струйном принтере и заламинированы.



Информация о дистанциях:

Группа	Количество КП	Длина дистанции	Масштаб карты	Примечания
М18, М20, М35, М21Е	21	4,6	1:5000	переворот карты на кп №60
Ж18, Ж20, Ж21Е, М40, М45	19	4,1	1:5000	переворот карты на кп №60
М16, М50, М55, Ж35, Ж40	20	3,8	1:5000	переворот карты на кп №60
Ж16, Ж45, Ж 50, Ж55, М60, М65	16	3,1	1:5000	
Ж60, Ж65, М70	12	2,7	1:5000	
Ж70, Ж75, Ж80, Ж85, М75, М80, М85	10	2,1	1:5000	
М14, Ж14	13	2,7	1:5000	
М12, Ж12	8	2,1	1:5000	
М10, Ж10	7	1,5	1:5000	
ДТР	9	2,1	1:5000	
Open	14	2,8	1:5000	

Контрольное время – 1 час 30 минут

2-й день соревнований - 23 апреля:

Местность соревнований – парк «Приморский».

Проходимость леса – от чистого соснового леса до среднепроходимого. Дорожная сеть развита хорошо.

Район соревнований представлен тремя ландшафтными зонами: 1) прибрежная часть р. Коваш - дюны высотой от 1 до 5 м; 2) пойменный равнинный участок р. Глуховка с заболоченным, заросшим лесом и непроходимыми болотами 3) дюнный массив высотой 5-20м.

Опасные места.

Непроходимые болота, переход которых категорически запрещён! **Переход болот осуществляется только по указанным на карте переправам.**

Снежный покров на 17 апреля 5-10 см нового снега, затруднения для бега минимальны.

Ограничение района соревнований.

С запада и юга – р. Коваш, с севера – старица р. Глуховка ,
с востока – шоссе по ул. Ленинградская.

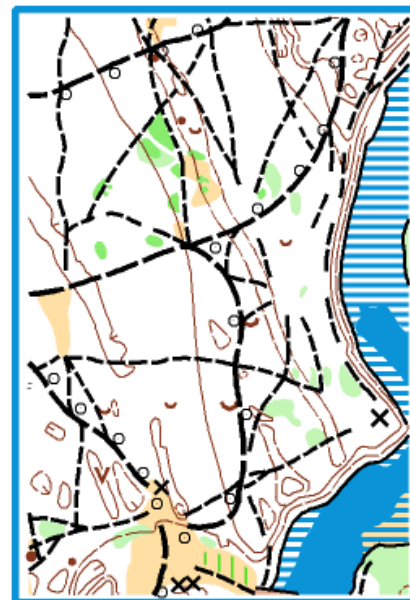
Аварийный азимут.

В случае потери ориентировки необходимо двигаться на юг до дороги, идущей на городской пляж, затем к новому футбольному стадиону.

Карта соревнований: карта составлена в 2016 - 2017 г., автор карты - С. Стулов. Масштаб карты 1:5000 - 1:7500.

Карты напечатаны на струйном принтере и заламинированы.

Награждение: Награждение победителей и призёров соревнований будет производиться на финише по мере определения их в возрастной группе.

**Информация о дистанциях:**

Группа	Количество КП	Длина дистанции	Масштаб карты	Примечание
M21E, M20	36	8,3	1:7500	Переворот карты на КП №47
M18, M35, M40	33	7,3	1:7500	Переворот карты на КП №71
Ж21E, Ж20, M45	29	6,5	1:7500	Переворот карты на КП №71
M16, M50, Ж18, Ж35	25	5,3	1:7500	
M21K, Ж21K, Ж16	23	5,0	1:7500	
M55, M60, Ж40, Ж45	24	5,2	1:7500	
M65, M70, Ж50, Ж55, Ж60	22	3,8	1:5000	
M75, Ж65	17	3,1	1:5000	
M80, M85, Ж70, Ж75, Ж80, Ж85	12	2,1	1:5000	
M14	20	3,9	1:5000	
Ж14, Open	14	2,9	1:5000	
M12, Ж12	10	2,0	1:5000	
M10, Ж10	10	1,8	1:5000	
ДТР	11	2,1	1:5000	

Контрольное время – 2 час 30 минут

Варианты маршрутов до места старта 1-го дня соревнований.

Расписание движения электропоезда

из г. Санкт-Петербург		из г. Сосновый Бор	
С-Пб	Ст. «Калище»	Ст. «Калище»	С-Пб
06:00	07:53	04:37	06:23
07:30	09:27	05:24	07:13
09:10 (сб, вс)	11:02 (сб, вс)	06:32	08:25
13:40	15:32	08:05	09:58
15:40	17:28	09:39	11:24
17:20	19:12	13:40 (сб, вс)	15:25 (сб, вс)
19:15	21:06	15:41	17:30
21:15	23:01	17:50	19:42
22:00	23:45	19:46	21:37
23:00	00:45	21:40	23:32

Необходимо доехать до ж/д станции «Калище», далее дойти пешком до автобусной остановки «Воронеж» (~ 20 мин.) и доехать автобусом №12 или на маршрутке № 401, 402 (12.00, 12.30, 12.35, 13.00, 13.30, 14.00, 14.30) до остановки д. Липово (~10-12 мин в пути)

Для того, чтобы автобус остановился у ост. «Воронеж» нужно голосовать, иначе проедет мимо!

Маршрут № 401 (от м. «Автово» 11.00, 11.30, 12.00, 12.20, 13.00, 13.30)

№ 402 (от м. «Парнас» 10.35, 11.35, 12.35, 13.35).

Автобусы идущие через д. Коваши через старт первого дня не проходят !!! Нужно ехать на автобусах, идущих через д. Шепелево, согласно выше указанному расписанию.

Время в пути ~ 1 час 30 мин.

Варианты маршрутов до места старта 2-го дня соревнований.

из г. Санкт-Петербург		из г. Сосновый Бор	
С-Пб	Ст. «Калище»	Ст. «Калище»	С-Пб
06:00	07:53	04:37	06:23
07:30	09:27	05:24	07:13
09:10 (сб, вс)	11:02 (сб, вс)	06:32	08:25
13:40	15:32	08:05	09:58
15:40	17:28	09:39	11:24
17:20	19:12	13:40 (сб, вс)	15:25 (сб, вс)
19:15	21:06	15:41	17:30
21:15	23:01	17:50	19:42
22:00	23:45	19:46	21:37
23:00	00:45	21:40	23:32

1 вариант: электропоездом до ст. Калище, далее по схеме до центра соревнований.

2 вариант: автобусом № 401, следующим от м. Автово или автобусом № 402, следующим от м. Парнас до г. Сосновый Бор. Если автобус идёт через д. Шепелево, то выходить нужно на ост. «Почта», если автобус идёт через д. Коваши, то выходить надо на ост. «маг. Сосновый Бор», далее по схеме до центра соревнований. Интервал движения 20-30 мин.

Участники, которые едут на личном или общественном автотранспорте должны иметь при себе паспорта !

Контактный телефон для возможного размещения (договаривайтесь самостоятельно!) –
+7 981 135 73 33 - Опришко Анатолий Константинович



едем до остановки «Липово»



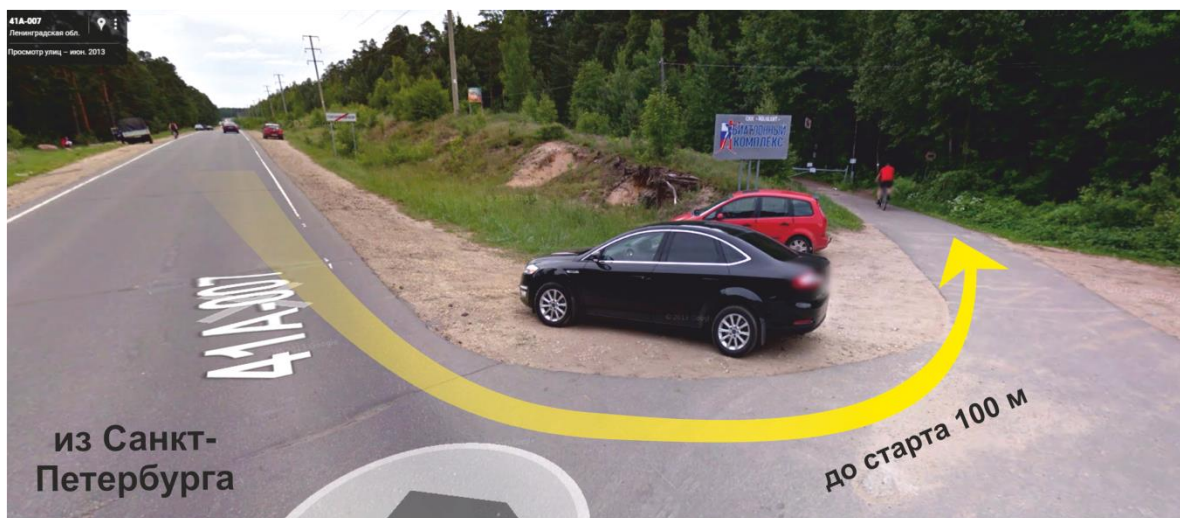
СОСНОВОБОРСКИЕ ДЮНЫ 2017

Схема подъезда к центру соревнований 1-го дня



**GPS координаты:
59.930399, 29.059031**

Биатлонный комплекс СКК «Малахит»



из Санкт-Петербурга

до старта 100 м

СОСНОВОБОРСКИЕ ДЮНЫ 2017

Схема подъезда к центру соревнований 2-го дня



GPS координаты:
59.887041, 29.071565

Схема центра соревнований 1-го дня



Схема центра соревнований 2-го дня

