

# **Положение о финальном этапе Кубка Всеволожского района по рогейну - 2017**

## **1. Время и место проведения**

Соревнования состоятся 5 ноября 2017 года в Ленинградской области в городе Всеволожск. Соревнования являются заключительным этапом кубка Всеволожского района по рогейну 2017 года.

## **2. Организаторы соревнований**

Директор соревнований: Рылов Виктор

Главный судья: Копелевич Александр

Секретарь: Строганов Илья

Начальник дистанции: Куокканен Андрей

## **3. Форматы соревнований**

Соревнования проводятся в следующих форматах:

- 4 часа бегом;
- 4 часа на велосипеде;
- Ореп бегом;
- Ореп на велосипеде.

Форматы «4 часа бегом» и «4 часа на велосипеде» включаются в расчёт рейтинга кубка Всеволожского района по рогейну.

Форматы Ореп являются тренировочными, награждение не предусматривается.

## **4. Программа соревнований**

### **5 ноября, воскресенье**

10.30 - 12.00	Регистрация участников, выдача карт.
11.50	Открытие соревнований, брифинг.
12.00	Общий старт во всех форматах.
16.00	Истечение контрольного времени формата 4 часа бегом и на велосипеде.
16.30	Заккрытие финиша, протокол, протесты.
16.50	Подведение итогов, награждение за этап.
17.10	Награждение по итогам Кубка.

## 5. Участники соревнований

К участию бегом допускаются команды, в состав которых входит от 2 до 5 человек в и одиночные участники в возрасте от 18 лет (по дате рождения на день соревнований).

В формате 4 часа бегом, одиночные участники:

- одиночные участники по группам:

Б\_М – мужчины, открытая.

Б\_Ж – женщины, открытая.

и по возрастным подгруппам:

Б\_МЮ, Б\_ЖЮ – юниоры, 1994 года рождения и моложе,

Б\_МВ, Б\_ЖВ – ветераны, 1977 года рождения и старше,

Б\_МСВ, Б\_ЖСВ – суперветераны, 1962 года рождения и старше,

Б\_МУВ, Б\_ЖУВ – ультраветераны, 1952 года рождения и старше,

В формате 4 часа бегом, команды:

- команды, в составе от 2 до 5 человек по группам:

Б\_ММ – мужчины, открытая.

Б\_ЖЖ – женщины, открытая.

Б\_МЖ – смешанные команды, открытая.

В формате 4 часа на велосипеде:

- команды, в составе от 2 до 5 человек и одиночные участники по группам:

В\_М – мужчины, открытая.

В\_Ж – женщины, открытая.

В\_С – смешанные команды, открытая.

В форматах «Ореп бегом» и «Ореп на велосипедах»:

- команды в составе от 2 до 5 человек и одиночные участники без разделения на группы.

Одиночным участникам в формате 4 часа бегом присуждаются места во всех возрастных подгруппах, в которые они входят в соответствии с полом и возрастом.

Любая команда, в которой есть участник моложе 18 лет, должна включать хотя бы одного участника в возрасте 18 лет или старше (на дату соревнований).

Возрастное ограничение для одиночных участников и для всех участников на велосипедах: с 18 лет (на дату соревнований).

Командам из взрослых с детьми до 12 лет рекомендуется участие в формате «Ореп бегом».

## 6. Местность соревнований

Территория соревнований представляет собой пригородную территорию с лесными массивами и коттеджными посёлками, наибольшим количеством городской застройки площадью около 30 км<sup>2</sup> находится на высоте от 30 до 70 м над уровнем моря. Присутствуют природные и культурные достопримечательности.

Степень пересечённости от малой до высокой. Максимальный перепад высоты на одном склоне до 40 м. Грунты преимущественно песчаные.

Развитость дорожной сети - высокая.

Водные объекты: малые озера, ручьи, болота (преодолимые).

Преобладающие породы деревьев: хвойные, местами смешанный лес.

Животный мир: собаки!

Опасные места: автомобильные дороги и улицы города с невысокой и средней интенсивностью движения. Колтушское шоссе по западному краю района.

**Границы района соревнований:** запад — Колтушское шоссе, север — Южное шоссе, восток — газопровод, юг — жилая застройка Лиголамби и Воейково (Воейковское шоссе).

**Дистанция:** планируемая длина пути через все КП – около 40 км (по оптимальному маршруту), количество контрольных пунктов - 38.

## 7. Карта соревнований

Масштаб карты: 1:20000 (будет уточнён при подготовке карты к печати).

Сечение рельефа: 5 м

Использованы специальные условные знаки на основе ISOM2000.

Один лист формата А3.

Полевые работы по корректировке карты – весна-лето 2017.

Автор карты — В.Рылов. Легенды КП впечатаны в карту.

## 8. Система отметки

На соревнованиях применяется электронная система отметки стандарта «SFR». Каждый участник соревнований должен иметь свой или арендный чип.

Чип крепится на запястье каждого участника команды браслетом. Одиночки бегут без браслетов.

Перед стартом участники самостоятельно очищают чипы от старой информации.

## 9. Определение результатов

Результатом команды является сумма очков, присуждённых за отметку на контрольных пунктах за вычетом штрафа. Контрольные пункты имеют стоимость от 2 до 7 очков, стоимость пункта равна первой цифре его номера.

Взятие КП командой засчитывается только, если разница во времени отметки первого и последнего участника не превышает 2 минут.

За каждую полную или неполную минуту опоздания после установленного контрольного времени команде начисляется 1 очко штрафа (но не более количества набранных очков).

Финиш для опоздавших команд закрывается через 30 минут после окончания контрольного времени. В случае финиша команды после этого времени набранные командой очки аннулируются.

Команде с большим количеством очков присуждается более высокое место. В случае равенства очков, сравнивается время.

## 10. Погода и климат

Наиболее вероятная температура воздуха в это время – от 0 до плюс 10 °С. Возможны осадки, при низкой температуре – в виде снега.

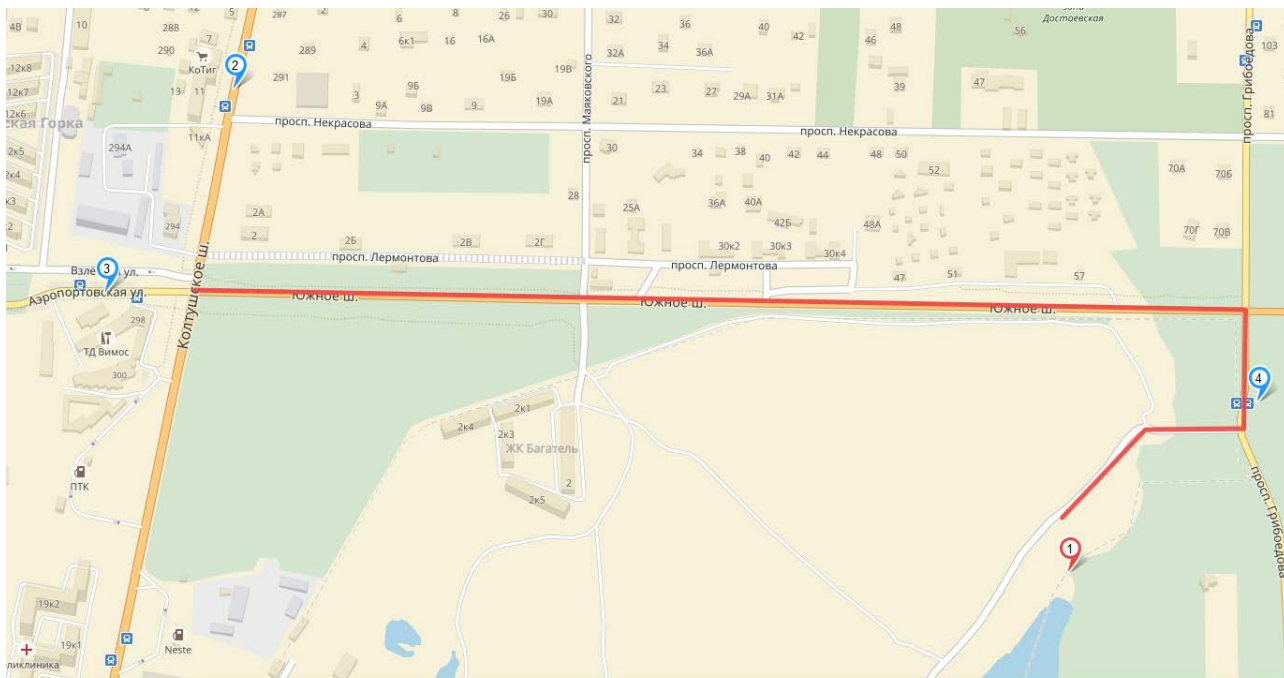
## 11. Расположение центра соревнований, проезд

Место старта – в районе 1-го Ждановского озера.

Проезд на общественном транспорте:

- из Санкт-Петербурга от ст. метро «Ладужская» на автобусе 531 до остановки «улица Некрасова» или на автобусе 531К до остановки «Торговый дом «Вимос»;
  - из Всеволожска на автобусе 531 до остановки «улица Некрасова», либо на авт. 6 до конечной остановки «проспект Грибоедова».
- Далее по схеме до центра соревнований.

Время в пути от Санкт-Петербурга около 1 часа.



- 4 Конечная ост. авт. 6
  - 3 Остановка "Торговый дом "Вимос"
  - 2 Остановка "просп. Некрасова"
  - 1 Центр соревнований
- Путь от Колтушского шоссе до ЦС 1.8 км

Личным автотранспортом или на велосипеде: по Колтушскому шоссе и Южному шоссе, парковка на поляне у Первого Ждановского озера.

Координаты для навигатора:

59\*59`32`` С.Ш. 30\*40`47`` В.Д.

59.9922046 N 30.6798363 E

Ссылка на Яндекс-карту

<https://yandex.ru/maps/?um=constructor%3A7cc8a29bf9e3b2538217e141fcdbb72815d39ef88e03cbfd7360c1fe18035001&source=constructorLink>

## 12. Питание участников

Питание предоставляется в центре соревнований через три часа после старта и до завершения соревнований. Чай, холодный напиток, лёгкие закуски.

### 13. Заявка

Заявка и оплата осуществляется на сайте [www.sport-orient.ru](http://www.sport-orient.ru) Для входа в систему заявки необходимо после перехода на сайт выбрать в главном меню пункт «КВР-2017».

**Внимание! Система предусматривает заявку участников по одному. Чтобы заявить команду из двух и более человек, следует заявить последовательно всех членов команды, указывая одно и то же название команды.**

Оплата осуществляется после заявки одним из следующих способов по выбору: банковской картой, списанием со счёта мобильного телефона, Яндекс-деньгами. Для оплаты следует выбрать в главном меню сайта «Информация» - «Оплата заявок».

Возможна оплата прямым переводом на Яндекс-кошелёк организаторов 410012756801635 без использования сайта заявки. При этом способе оплаты можно оплатить как каждого участника по отдельности, так и всю команду сразу, а также несколько команд одним переводом. Перевод можно выполнить через интернет-банк, либо наличными в терминалах или салонах связи. К переводу необходимо дать комментарий (имена оплачиваемых команд или участников). При переводе через интернет-банк вписать комментарий в соответствующее поле, при переводе через терминал или оператора салона связи – отправить письмо на электронную почту организаторов [rylov@sport-orient.ru](mailto:rylov@sport-orient.ru) с темой письма «Оплата заявки на КВР-2017», указав в письме дополнительно дату, время, место оплаты и номер транзакции с чека (по возможности – скан чека).

### 14. Финансирование

Период заявки и оплаты	Сумма
По 28.10.17 включительно (основная группа)	500
По 03.11.17 включительно (основная группа)	600
По 03.11.17 включительно (несовершеннолетние и пенсионеры по возрасту)	400
Заявка и оплата на старте при наличии технической возможности	800
Орен (без сроков)	500
Аренда чипа SFR	50

Взнос каждого участника команды включает в себя оплату индивидуальной карты с дистанцией, судейского компьютерного сопровождения, питания и помощи. Взнос команды составляет сумму взносов ее участников. Часть средств направляется в призовой фонд.

## 15. Безопасность

Участники соревнований несут полную ответственность за свое здоровье и безопасность, выступают в соревнованиях под свою ответственность.

## 16. Обязательное снаряжение

- одежда по погоде;
- часы;
- компас;
- мобильный телефон.

## 17. Награждение

Все команды, занявшие с 1 по 3 место в основных категориях, награждаются дипломами и медалями, в возрастных подгруппах - дипломами. Присутствие на награждение обязательно.

По итогу Кубка производится отдельное награждение (согласно общему положению Кубка), которое состоится после награждения за этап.

Награждение форматов Open не предусмотрено.

## 18. Контакты

Директор соревнований: Рылов Виктор ( [rylov@sport-orient.ru](mailto:rylov@sport-orient.ru) , +7-911-212-15-43)

Главный судья: Копелевич Александр ( [kopelevich@mail.ru](mailto:kopelevich@mail.ru) , +7-921-332-73-77).

**Сайт соревнований:** О-сайт и [www.sport-orient.ru](http://www.sport-orient.ru)

**Настоящее Положение является приглашением на соревнование!**