



САНКТ
ПЕТЕР
БУРГ

КОМИТЕТ ПО
ФИЗИЧЕСКОЙ
КУЛЬТУРЕ
И СПОРТУ

ЧЕМПИОНАТ И ПЕРВЕНСТВО САНКТ-ПЕТЕРБУРГА ПО СПОРТИВНОМУ ОРИЕНТИРОВАНИЮ (ЭСТАФЕТА-3 ЧЕЛОВЕКА)

ПЕРВЕНСТВО СФСО САНКТ-ПЕТЕРБУРГА ПО СПОРТИВНОМУ ОРИЕНТИРОВАНИЮ
РЕГИОНАЛЬНЫЕ СОРЕВНОВАНИЯ ПО СПОРТИВНОМУ ОРИЕНТИРОВАНИЮ

(Ленинградская область, Лемболово | 28 мая 2022)

Информационный Бюллетень №2

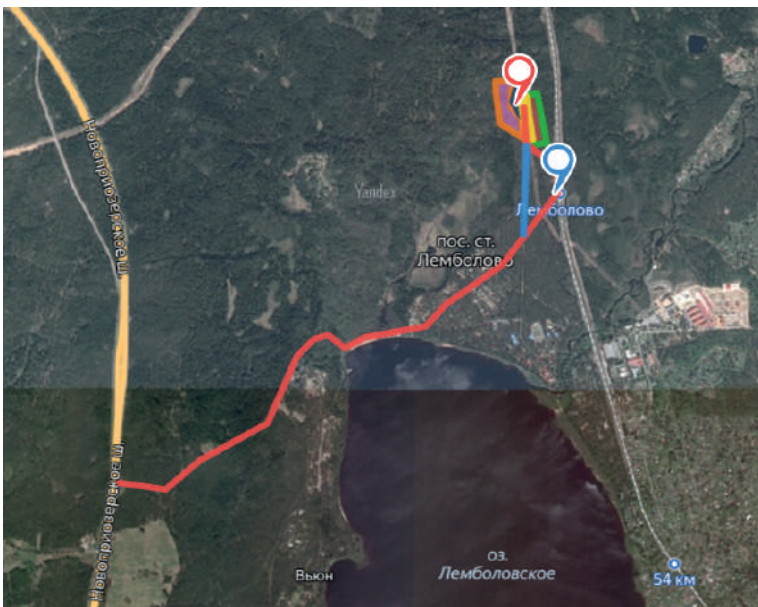
1. Организаторы соревнований

Комитет по физической культуре и спорту Санкт-Петербурга;
СПб ГАУ «Центр подготовки спортивных сборных команд Санкт-Петербурга»;
РФСО «Спортивная Федерация спортивного ориентирования Санкт-Петербурга».

Главный судья – Курдюмов А.А. (ССВК)
Главный секретарь – Кузнецов Р.А. (ССВК)
ЗГС по СТО – Кузнецов А.А. (ССВК)
Жюри: Куприенко Д.В., Малышев М.В., Кузнецов А.А.

Контакты для связи: info@spb.fof.ru
Сайт РФСО «СФСО СПб»: spb.fof.ru
Группа ВКонтакте: vk.com/spb_orient
Информационная поддержка: o-site.spb.fof.ru

2. Место и время соревнований



28 мая 2022г. (суббота); Ленинградская обл., Всеволожский р-н, вблизи ж/д станции «Лемболово». Координаты центра соревнований 60.416945, 30.327510

Подъезд, парковка личного автотранспорта, размещение участников – согласно [схеме центра соревнований](#) (см.Яндекс-карты).

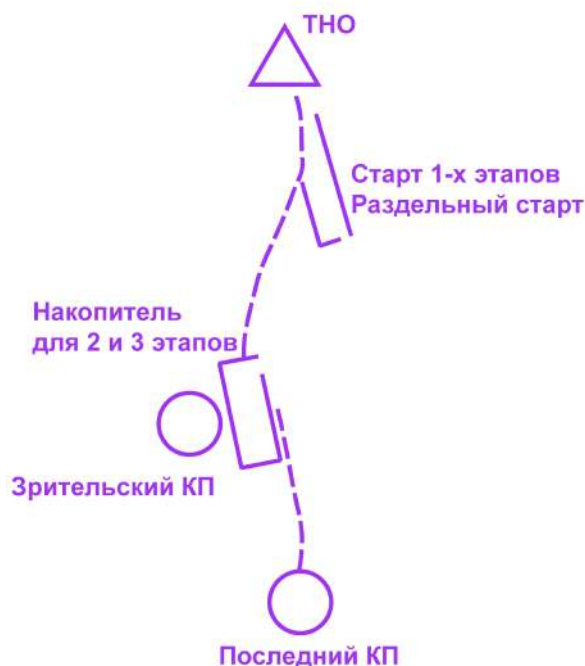


Схема арены соревнований

3. Программа соревнований

Соревнования проводятся в дисциплине «кросс-эстафета - 3 человека» (для участников Чемпионата и Первенства Санкт-Петербурга), «кросс-эстафета - 2 человека» (для участников Первенства СФСО Санкт-Петербурга), «кросс-классика» (для участников региональных соревнований — МЖ10, МЖ12).

Старт с 11:30. Расписание забегов будет опубликовано отдельным файлом в чт/пт (26.05/27.05)

На соревнованиях будет использоваться система электронной отметки SFR-system. Можно стартовать с личными или арендованными ЧИПами. Аренда — 50 руб./ЧИП.

4. Участники соревнований

Чемпионат Санкт-Петербурга («кросс-эстафета - 3 человека»): Мужчины, Женщины (2004 г.р. и старше).

Первенство Санкт-Петербурга («кросс-эстафета - 3 человека»): МЖ14 (2008-2009), МЖ16 (2006-2007), МЖ18 (2004-2005), МЖ20 (2002-2003).

Региональные соревнования («кросс-классика»): МЖ10 (2012-2013), МЖ12 (2010-2011).

Первенство СФСО Санкт-Петербурга («кросс-эстафета - 2 человека»):

- МЖ90: сумма возрастов ≥ 90 (минимальный возраст участника 35 лет),
- МЖ110: сумма возрастов ≥ 110 (минимальный возраст участника 45 лет),
- МЖ130: сумма возрастов ≥ 130 (минимальный возраст участника 55 лет).

Тренировочные группы: «ДТР» (дети любого возраста + родители/ тренеры), «ФИТНЕС-ДЛ», «ФИТНЕС-КОР». Старт данных групп — раздельный, по стартовой станции в указанном промежутке времени.

5. Комиссия по допуску

Участники всех групп Чемпионата и Первенства Санкт-Петербурга, а также групп МЖ10-МЖ12 допускаются к соревнованиям только при условии предварительного прохождения комиссии по допуску.

Документы:

- официальная командная заявка с медицинским допуском на каждого спортсмена, подписанная руководителем организации и заверенная печатью организации;
- паспорта или свидетельства о рождении всех участников;
- договор о страховании от несчастного случая (оригинал) на всех участников;
- классификационные книжки или приказы о присвоении разрядов;

* Спортсмены, выступающие лично, предъявляют медицинскую справку и все документы, перечисленные выше, за исключением командной заявки.

Для прохождения Комиссии по допуску необходимо прислать сканы документов по e-mail: mk@spb.fof.ru до **24 мая 20.00**

Участники Первенства СФСО Санкт-Петербурга предоставляют в секретариат соревнований расписку о личной ответственности за свою жизнь и здоровье.

6. Заявка и финансовые условия

Предварительная заявка на участие в соревнованиях осуществляется на сайте o-reg.spb.ru .
Страница заявки будет доступна **до 26.05.2022 (четверг) до 08:00**.

Взносы **необходимо** оплатить до 27.05.2022 (пятница) до 18:00 через сайт <https://pay-orienteeing.ru/>
Неоплаченные заявки могут быть удалены из протоколов. Размер заявочного взноса на участие — согласно [Финансовым условиям на 2022г.](#), утверждённым Президиумом СФСО Санкт-Петербурга.

Дозаявка на месте в день проведения соревнований производится только на резервные места и только при предъявлении оригиналов документов для Комиссии по допуску.

7. Техническая информация

Формат карты А4 (21x30 см). Масштаб 1:7500, сечение рельефа 2,5 метра. Используется карта 2009-2011 гг. (авторы: С. Воробей, А. Ковязин, С. Несынов, К. Токмаков). Последние локальные корректировки внесены в карту в мае 2022 г.

Сильно пересечённая местность с хорошо развитой дорожной сетью. Максимальная высота склона – 40 метров. Лес преимущественно хвойный, проходимость от хорошей до очень плохой. Местами старые и новые поваленные деревья. В карте места завалов показаны зеленой вертикально штриховкой и более темной зеленой заливкой (второй растр). Уровень болот – согласно указанному в карте. Углежоговые платформы обозначены знаком 530 (черный кружок).

Нумерация КП одинарная. Легенды внесены в карту. Тип рассеивания – фарста.

От точки общего старта до ТНО – 90 м. От точки передачи эстафеты до ТНО – 160 м. От последнего КП до финиша – 170 м.

Опасные места: ж/д пути (выход на железнодорожное полотно строго запрещен).

Границы района: с востока - ж/д пути, с юга - болото, с севера и запада четких границ нет. В случае потери двигаться на восток (90 градусов) до ж/д путей, далее ВДОЛЬ путей к платформе Лемболово и в центр соревнований.

Параметры дистанций опубликованы отдельным файлом на [странице соревнований](#).

8. Подведение итогов

Награждение призёров и победителей будет проводиться в центре соревнований по мере определения результатов.