



КОМИТЕТ ПО  
ФИЗИЧЕСКОЙ  
КУЛЬТУРЕ  
И СПОРТУ

## РЕГИОНАЛЬНЫЕ СОРЕВНОВАНИЯ ПО СПОРТИВНОМУ ОРИЕНТИРОВАНИЮ МЕЖМУНИЦИПАЛЬНЫЕ СОРЕВНОВАНИЯ ПО СПОРТИВНОМУ ОРИЕНТИРОВАНИЮ

### «Открытие сезона»

(Ленинградская область, п. Токсово | 16 апреля 2023)

Информационный Бюллетень №3

#### 1. Организаторы соревнований

Комитет по физической культуре и спорту Санкт-Петербурга;  
СПб ГАУ «Центр подготовки спортивных сборных команд Санкт-Петербурга»;  
РФСОО «Спортивная Федерация спортивного ориентирования Санкт-Петербурга».

Главный судья – Родионов Б.И. (СС1К)  
Главный секретарь – Кузнецов Р.А. (ССВК)  
Зам.гл.судьи по СТО – Ширинян А.А. (ССВК)

Контакты для связи: [cesnokovandrej1@gmail.com](mailto:cesnokovandrej1@gmail.com) (Чесноков А.В.)  
Сайт РФСОО «СФСО СПб»: [spbof.ru](http://spbof.ru)  
Группа ВКонтакте: [vk.com/spb\\_orient](https://vk.com/spb_orient)

#### 2. Программа соревнований

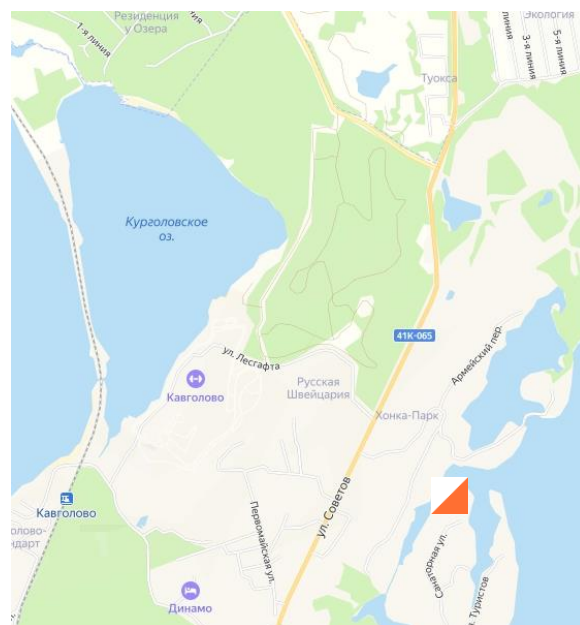
«Кросс - Классика» (0830021811Я).  
Старт – с 11:30 отдельный (согласно стартовому протоколу).  
Старт групп фитнес и ДТР свободный с 12:30.  
На соревнованиях будет использоваться система  
электронной отметки «SFR»  
можно стартовать с личными или арендованными  
чипами. Аренда: 50 руб.

#### 3. Место и время соревнований

Центр соревнований располагается на территории  
УТК ВИФК «Токсово» (п. Токсово, Ленинградская  
область). [Яндекс-схема](#). GPS-координаты центра  
соревнований: 60.179613, 30.554719

#### 4. Как добраться

Автомобилем: по Ленинградскому шоссе.  
Парковка — на территории УТК ВИФК



Электropоездом: до жд. ст. Кавголово, далее 3 км пешком

Общественным транспортом: на автобусе №619 от ст. Девяткино до остановки «база ВИФК».

## **5. Участники соревнований**

Региональные соревнования: Мужчины, Женщины (2005 г.р. и старше), МЖ12 (2011-2012), МЖ14 (2009-2010), МЖ16 (2007-2008), МЖ18 (2005-2006), МЖ20 (2003-2004).

Межмуниципальные соревнования: МЖ10 (2013-2014).

Первенство СФСО Санкт-Петербурга: МЖ35 (1988 г.р. и старше), МЖ45 (1978 г.р. и старше), МЖ55 (1968 г.р. и старше), МЖ65 (1958 г.р. и старше), МЖ75 (1948 г.р. и старше), МЖ85 (1938 г.р. и старше).

Тренировочные группы: «Фитнес короткий» (допускается участие лиц с 13 лет), «Фитнес длинный» (участие с 18 лет); «ДТР» (допускается любой возраст + родители/тренеры). Старт данных групп — по стартовой станции в указанном промежутке времени.

## **6. Комиссия по допуску**

Участники групп региональных и межмуниципальных соревнований допускаются к соревнованиям только при условии прохождения комиссии по допуску, которая работает на сайте [o-reg.spb.ru](http://o-reg.spb.ru) до 20:00 12.04.2023 г. В комиссию по допуску предоставляются все документы указанные в положении:

1. Оригинал или копия официальной командной заявки\* с медицинским допуском на каждого спортсмена, подписанной руководителем организации и заверенной печатью организации (в случае если в заявке отсутствует медицинский допуск, участники соревнований предоставляют медицинскую справку);
2. Копия первой страницы паспорта (свидетельство рождения);
3. Документы подтверждающие квалификационный уровень спортсмена;
4. Спортивную страховку.

Электронная почта для приема документов: [mk@spb.of.ru](mailto:mk@spb.of.ru)

Оригинал или копия официальной командной заявки\* с медицинским допуском на каждого спортсмена, подписанной руководителем организации и заверенной печатью организации сдаётся в секретариат в день проведения соревнований.

Спортсмены, выступающие лично, не предъявляют командную заявку.

Спортсмены обязаны указать в заявке тот регион за который они выступают в текущем сезоне

Участники первенства СФСО Санкт-Петербурга предоставляют в секретариат в день проведения соревнований расписку о личной ответственности за свою жизнь и здоровье

## **7. Заявка и финансовые условия**

Предварительная заявка на участие в соревнованиях осуществляется на сайте [o-reg.spb.ru](http://o-reg.spb.ru) до 13 апреля (четверг) до 23:59.

Оплата за участие осуществляется безналичным способом на сайте [o-reg.spb.ru](http://o-reg.spb.ru) до 23:00 15 апреля или по реквизитам ФСО СПб, согласно финансовым условиям на летний сезон, в соответствии с [решением президиума](#).

## **8. Техническая информация**

### **8.1 Местность**

Местность представляет собой лесной массив в п. Токсово, вдоль берегов озера Хепоярви, озера чайное и застройку учебного центра ВИФК с прилегающий учебно-материальной базой которая представляет собой окопы, траншеи, искусственные препятствия. Рельеф представлен береговыми склонами, водно-эрозионными, водно-кумулятивными, эоловыми и техногенными формами, перепад на склоне достигает 25 метров. Гидрография представляет собой непреодолимые водоемы, болота, заболоченности, ручьи. Дорожная сеть развита хорошо, лес в основном лиственных пород с подлеском, встречаются участки хвойных пород, проходимость от хорошей до трудно проходимой. Грунт: песок, серые лесные почвы, глина, суглинок. Опасные места: размытые крутые склоны; глубокие траншеи; колючая проволока скрытая под снегом.

### **8.2 Карта**

Автор карты А.А. Ширинян, карта подготовлена в 2022 г. в символах ISSprOM 2019-2 Масштаб карты 1:5000, сечения рельефа 2,5 м. границы района: с запада район соревнований ограничен асфальтовым шоссе; с юга УТК ВИФК «Токсово»; с востока озера Хепоярви; с севера четких границ нет. Аварийный азимут на запад (270), до асфальтового шоссе, далее на юг (180), до УТК ВИФК «Токсово». Печать карт струйная, чернила на пигментной основе, все карты заламинированы, дополнительные легенды на старте.

### **8.3 Дистанции**

Дистанции спланированы А.А. Шириняном, инспектор трасс А.В. Шеин. ПВК совмещён с техническим стартом, от ПВК до ТНО – 50 метров, от последнего КП до финиша – 140 метров.

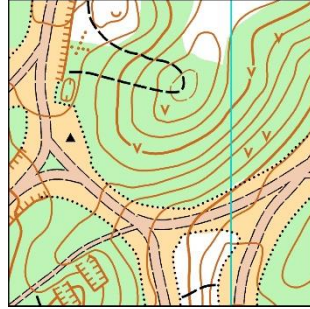
«Открытие сезона» | п. Токсово, 16.04.2023

Группа	Длина КМ	Кол-во. КП	Набор высоты метров	Контрольное время минут
Мужчины	3,9	21	200	100
Женщины	3,3	16	170	100
М20	3,6	18	170	100
Ж20	2,9	17	130	100
М18	2,9	17	130	100
Ж18	2,5	14	120	100
М16	2,4	13	100	100
Ж16	2,1	14	90	100
М14	2,2	11	80	100
Ж14	2,0	13	70	100
М12	1,8	12	60	100
Ж12	1,7	11	50	100
М10	1,5	9	50	100
Ж10	1,5	9	50	100
М35	3,6	18	170	100
Ж35	2,5	14	120	100
М45	2,9	17	130	100
Ж45	2,4	13	100	100
М55	2,5	14	120	100
Ж55	2,1	14	90	100
М65	2,4	13	100	100
Ж65	2,0	13	70	100
М75	2,1	14	90	100
Ж75	1,6	11	60	100
М85	1,6	11	60	100
Ж85	1,6	11	60	100
Фитнес длинный	3,3	16	170	100
Фитнес короткий	2,0	13	70	100
ДТР	1,5	9	50	100

Оборудование КП стандартное, некоторые КП дополнительно закреплены тросом к опоре, отметка электронная – SFR.

Спортсмены групп МЖ10-12 допускаются на старт только при наличии заряженного, исправного мобильного телефона.

#### 8.4 Образцы местности



#### 9. Дополнительная информация:

Размещение участников осуществляется в тёплом помещении, **передвигаться в обуви с металлическими шипами внутри помещения запрещено!!!**

Разминка участников в районе старта. На арене соревнований располагается легкоатлетический стадион, выход на стадион в обуви с металлическими шипами **СТРОГО ЗАПРЕЩЕН!!!!**

#### 10. Подведение итогов

Победители и призеры награждаются медалями, дипломами и сладкими призами. Награждение производится на месте по мере определения победителей и призёров.

## 11.Схема арены соревнований

