



САНКТ
ПЕТЕР
БУРГ

КОМИТЕТ ПО
ФИЗИЧЕСКОЙ
КУЛЬТУРЕ
И СПОРТУ

ЧЕМПИОНАТ И ПЕРВЕНСТВО САНКТ-ПЕТЕРБУРГА ПО СПОРТИВНОМУ ОРИЕНТИРОВАНИЮ (КРОСС-ЛОНГ)

ПЕРВЕНСТВО СФСО САНКТ-ПЕТЕРБУРГА ПО СПОРТИВНОМУ ОРИЕНТИРОВАНИЮ
МЕЖМУНИЦИПАЛЬНЫЕ СОРЕВНОВАНИЯ ПО СПОРТИВНОМУ ОРИЕНТИРОВАНИЮ

(Ленинградская область, Каннельярви | 10 сентября 2023)

Информационный Бюллетень №2

1. Организаторы соревнований

Комитет по физической культуре и спорту Санкт-Петербурга;
СПб ГАУ «Центр подготовки спортивных сборных команд Санкт-Петербурга»;
РФСО «Спортивная Федерация спортивного ориентирования Санкт-Петербурга»;
АНО «ОПОРА СО СПБ И ЛО "ИМПУЛЬС"»

Главный судья – Филатов В.К. (ССВК)
Главный секретарь – Гулятьев Ю.В. (ССВК)

Контакты для связи: pr@spb of.ru
Сайт РФСО «СФСО СПб»: spb of.ru; ВК-группа: vk.com/spb_orient
Информационные ресурсы: vk.com/orient_spb_lo; t.me/ositespbnews (ТГ-канал)

2. Место и время соревнований

10 сентября 2023г. (воскресенье); Ленинградская обл.,
Выборгский р-н, окрестности ж/д станции
Каннельярви и п.Семиозерье. Подробная схема — на
«Яндекс-карте».

Координаты центра: 60.329102, 29.354766

Как добраться:

- На такси или пешком от жд.ст. Каннельярви (расстояние 4,5 км).
- На автобусе №128 от жд.ст. Каннельярви до ост. «Дорога в Семиозерье» (далее 1,5 км пешком).
- На автомобиле.

Парковка личных автомобилей — согласно
[опубликованной схеме](#).



3. Программа соревнований

Соревнования проводятся в дисциплине «кросс-лонг» (0830031811Я). Старт с 11:00 — согласно протоколу. На соревнованиях будет использоваться система электронной отметки SFR-system. Можно стартовать с личными или арендованными ЧИПами. Аренда — 50 руб./ЧИП.

4. Участники соревнований

Чемпионат Санкт-Петербурга: Мужчины, Женщины (2005 г.р. и старше).

Первенство Санкт-Петербурга: МЖ 12 (2011-2012), МЖ14 (2009-2010), МЖ16 (2007-2008), МЖ18 (2005-2006), МЖ20 (2003-2004)

Межмуниципальные соревнования: МЖ10 (2013-2014).

Первенство СФСО Санкт-Петербурга: МЖ21К (2005 и ст.), МЖ35 (1988 и ст.), МЖ40 (1983 и ст.), МЖ 45 (1978 и ст.), МЖ50 (1973 и ст.), МЖ55 (1968 и ст.), МЖ60 (1963 и ст.), МЖ65 (1958 и ст.), МЖ70 (1953 и ст.), МЖ75 (1948 и ст.); МЖ80 (1943 и ст.), МЖ85 (1938 и ст.), МЖ90 (1933 и ст.).

Тренировочные группы: «ДТР» (дети любого возраста + родители/ тренеры), «Фитнес сложный» (18 лет и старше), «Фитнес простой» (14 лет и старше). Старт данных групп — по стартовой станции в указанном промежутке времени.

5. Комиссия по допуску

Участники всех групп Чемпионата и Первенства Санкт-Петербурга, а также групп МЖ10 допускаются к соревнованиям только при условии предварительного прохождения комиссии по допуску.

Документы:

- официальная командная заявка с медицинским допуском на каждого спортсмена, подписанная руководителем организации и заверенная печатью организации;
- паспорта или свидетельства о рождении всех участников;
- договор о страховании от несчастного случая (оригинал) на всех участников;
- классификационные книжки или приказы о присвоении разрядов;

* Спортсмены, выступающие лично, предъявляют медицинскую справку и все документы, перечисленные выше, за исключением командной заявки.

Для прохождения Комиссии по допуску необходимо прислать сканы документов по e-mail: mk@spbpf.ru до **05 сентября 20.00**

Участники Первенства СФСО Санкт-Петербурга предоставляют в секретариат соревнований расписку о личной ответственности за свою жизнь и здоровье.

6. Заявка и финансовые условия

Предварительная заявка на участие в соревнованиях осуществляется на сайте o-reg.spb.ru до **06 сентября (среда) до 23:59**.

Размер заявочного взноса на участие — согласно [Финансовым условиям на 2023г.](#), утверждённым Президиумом СФСО Санкт-Петербурга.

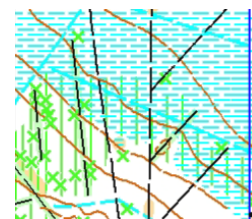
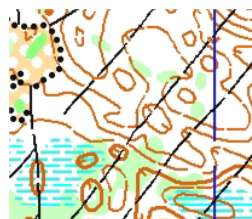
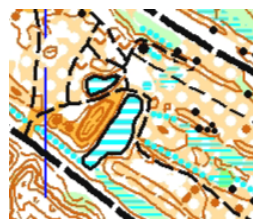
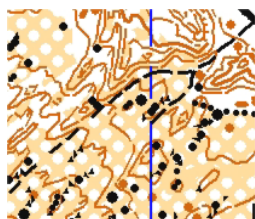
Дозаявка на месте в день проведения соревнований производится только на резервные места и только при предъявлении оригиналов документов для Комиссии по допуску.

Внимание! Участникам групп МЖ10-12 на старте могут быть выданы GPS-трекеры. Руководителям команд необходимо определить среди своих воспитанников наименее опытных спортсменов/новичков и при заявке на o-reg.spb.ru в комментариях указать "Трекер нужен". Поскольку количество GPS-трекеров ограничено, можно заранее настроить личный смартфон и использовать его в качестве трекера. **Инструкция, как запустить GPS-трансляцию на личном смартфоне, доступна по [ссылке](#).**

7. Техническая информация

Историческая справка о районе проведения соревнований:
https://terijoki.spb.ru/railway/rw_dir_7ozer.php

Карта подготовлена в 2022 году (**часть карты будет использоваться впервые**). При подготовке использовались материалы лазерного сканирования, выполненные компанией ООО «Аэрострим». Финальное вычерчивание карты — картографы К.Токмаков, А.Ковязин, А.Кузнецов.



Старая карта района соревнований доступна по [ссылке](#).

Масштаб карты 1:10000, 1:7500, сечение рельефа – 2,5 м.

Местность представляет собой сочетание трёх различных ландшафтных зон:

1) Рекультивированный карьер. Рельеф преимущественно искусственного происхождения с большим количеством мелких форм, искусственных бугорков, отдельных камней и каменных россыпей. Грунт песчаный, есть участки открытого песка. Лес представляет собой сосновые посадки различного возраста и плотности. До 70% карьера – полуоткрытые и открытые участки. Развитая сеть дорог и троп. Значительное количество таких дорог покрыто песком, снижающим скорость бега. Края карьера представляют собой крутые склоны высотой до 10 м.

2) Лес преимущественно сосновый, с различной проходимостью и видимостью. Имеются небольшие участки густой растительности (густые посадки, лиственный лес и подлесок) с малой видимостью и затрудненной проходимостью. Перепады высот на склонах от 10 до 35 м. Грунт, в основном, плотный. Развитая сеть дорог, троп и пропашек.

3) Болота, различной проходимости. Имеются небольшие участки непроходимых болот.



Границы района соревнований: с Северо-Запада – широкая грейдерная дорога и садоводство «Домостроитель»; с Севера – Северо-востока, четких границ в карте нет, ж.д дорога в 2 км; с востока – ЛЭП в направлении Северо-восток – Юго-запад; с Юга – для групп ДТР, МЖ10-12 – нефтепровод, для остальных групп – грунтовая дорога.

Аварийный азимут — запад (АА-270). Выход на дорогу, на которой находится центр соревнований или парковка.

Разминка разрешена только по дороге, ведущей от центра соревнований к старту. Выход в район соревнований в ходе разминки запрещен.

ПУНКТ ПИТАНИЯ

Пункт питания выносной, возможности оставить свое питание - нет. На пункте питания участникам будет предложена вода и изотоник.

Расстояние до пункта питания (по прямой):

М16, Ж45, М55 - 3,8 км;

Ж16, Ж50 - 3,9 км;

М18, Ж20, М40, М45 - 6,2 км;

Ж18, Ж35, Ж40, М50 - 4 км;

Ж21, М20, М35 - 7,6 км;

М21 - до первого посещения П.П. - 7,2 км; затем - 4,2 км.

На финише будет организована выдача воды и промо-продукции от партнёров соревнований.

ПОДВЕДЕНИЕ РЕЗУЛЬТАТОВ

Церемония награждения планируется в два блока — примерное время награждения будет объявлено в центре соревнований. Следите за объявлениями.

Предварительные параметры дистанций

Контрольное время у групп МЖ18, МЖ20, МЖ21, МЖ35, МЖ40, М45, М50 – 180 минут (3 часа). У остальных групп – 150 минут (2,5 часа).

От старта до пункта К – 70 м.

Группа	КМ	КП	Старт №	Формат Карты	Масштаб	Пункт Питания
ДТР	2,2	8	2	A4	1:7500	-
Ж10	2,2	7	2	A4	1:7500	-
Ж12	2,3	7	2	A4	1:7500	-
Ж14	3,8	8	1	A4	1:10000	-
Ж16	6,3	12	1	A4	1:10000	+
Ж18	7,6	12	1	A4	1:10000	+
Ж20	9,7	14	1	A3	1:10000	+
Ж21	10,6	16	1	A3	1:10000	+
Ж21К	6,8	14	2	A4	1:10000	+
Ж35	7,6	12	1	A4	1:10000	+
Ж40	7,6	12	1	A4	1:10000	+
Ж45	7,3	13	1	A4	1:10000	+
Ж50	6,3	12	1	A4	1:10000	+
Ж55	4,9	13	2	A4	1:10000	-
Ж60	4,3	12	2	A4	1:7500	-
Ж65	3,9	9	2	A4	1:7500	-
Ж70	3,9	9	2	A4	1:7500	-
Ж75, Ж80, Ж85, Ж90	2,9	10	2	A4	1:7500	-
М10	2,2	7	2	A4	1:7500	-
М12	2,7	7	2	A4	1:7500	-
М14	4,3	10	1	A4	1:10000	-
М16	7,3	13	1	A4	1:10000	+
М18	9,7	14	1	A3	1:10000	+
М20	10,6	16	1	A3	1:10000	+
М21	14,3	22	1	A3	1:10000	+(2)
М21К	7,7	13	2	A4	1:10000	+
М35	10,6	16	1	A3	1:10000	+
М40	9,7	14	1	A3	1:10000	+
М45	9,7	14	1	A3	1:10000	+
М50	7,6	12	1	A4	1:10000	+
М55	7,3	13	1	A4	1:10000	+
М60	4,9	13	2	A4	1:10000	-
М65	4,9	13	2	A4	1:10000	-
М70	4,3	12	2	A4	1:7500	-
М75	3,9	9	2	A4	1:7500	-
М80, М85, М90	2,9	10	2	A4	1:7500	-
Фитнес ПР	4,1	12	2	A4	1:7500	-
Фитнес СЛ	6,3	11	2	A4	1:10000	-

8. Дополнительные услуги

ДЕТСКИЙ САД. Во время соревнований будет работать детский сад. Нахождение ребенка в детском саду платное: 250 рублей первый час, далее — 100 рублей/час. Режим работы с 10.30 до 15:00 (или до последнего ребенка в саду). Детей необходимо одеть по погоде и дать им с собой перекус!

GPS-ТРАНСЛЯЦИЯ. Во время соревнований планируется проведение GPS-трансляции. Списки спортсменов, участвующих в GPS- трансляции будут опубликованы дополнительно. Участники, бегущие с GPS-трекерами, должны явиться минимум за 15 минут до старта!

В центре соревнований будет работать торговля: участникам будут предложены хот-доги, сэнки, чай, кофе.

Партнёры

Компания THERMEX; "Сады Плескавы"; Matti; "Хлебцы – Молодцы", бассейны "Атлантика"; пасека семьи Добрыниных, специалист по спортивному и оздоровительному массажу Екатерина Ландграф; сеть пиццерий Додо Пицца; сеть студий ухода за лицом и телом FaceRoom; пси-пространство "Белая Сова".



НАДЕЖНАЯ
МАСТЕРСКАЯ